

## **NAPOVED INTEGRALNE SERIJE:**

### **S pametno integracijo do trajnostnega razvoja**

V čedalje večji meri se soočamo z mnogoterimi, raznolikimi izzivi – od svetovnih do evropskih, slovenskih, lokalnih; od podnebnih sprememb do ekonomskih problemov.

Zato je nujen drugačen pogled na svet okrog nas, nov način razmišljanja in delovanja, preseganje kalupov...

Celosten pogled, ki nam bo pomagal, da elemente, ki jih že imamo, vidimo v novi luči, na drugačen in celosten način povežemo, prepletemo, stkemo – PAMETNO INTEGRIRAMO.

Drobce rešitev, ki bodo dobre za vse, imamo pred seboj, živimo z njimi – tu, v Sloveniji in Evropi.

Ker »nič ni tako praktično kot dobra teorija« (Lewin), predstavljamo NAČELA, po katerih je mogoče oblikovati nov, celosten konceptualen okvir; pravzaprav lahko vodijo do različnih teorij.

In ta načela nas lahko pripeljejo do TEORIJE INTEGRALNEGA RAZVOJA avtorjev Ronnieja Lessema in Alexandra Schiefferja.

Praktični primeri njene uporabe z odličnimi praksami (večina iz Slovenije) in novi integralni koncepti bodo sestavljali večino od 100 nadaljevanj v seriji »S pametno integracijo do trajnostnega razvoja«. Objavljali jih bomo v naslednjih nekaj mesecih, praviloma vsak dan od ponedeljka do petka. S pomembnim sporočilom, da je nujno pametno povezati številna prizadevanja in potenciala za trajnostni razvoj v okviru EU.

Med drugim smo pristop integralnih svetov uporabili pri snovanju novega, trajnostnega modela razvoja za našo državo - poimenovali smo ga Integralna zelena Slovenija. Predstavili smo ga v knjigi **Integral Green Slovenia** (Routledge, 2016), ki smo jo uredili dr. Darja Piciga, prof. Alexander Schieffer in prof. Ronnie Lessem, napisalo pa poleg nas še 42 slovenskih avtorjev. Z Integralno serijo se odzivamo na številne pobude, da bi imeli čimveč gradiv o Integralni zeleni Sloveniji tudi v domačem jeziku.

In integralna zelena pot lahko prispeva tudi k prihodnosti Evrope.

O vsem tem nas bo v prihodnjih mesecih pisalo več deset avtorjev knjige in drugih integralnih mislecev.

Vse to prvič celostno v slovenskem jeziku in edinstveno v svetovnem merilu.

**Prijazno vabljeni k prebiranju, razmišljanju in ustvarjalni uporabi!**

Dr. Darja Piciga

## **SEDMI TEDEN**

### **S pametno integracijo do trajnostnega razvoja – 35. nadaljevanje**

**30.3.2018**

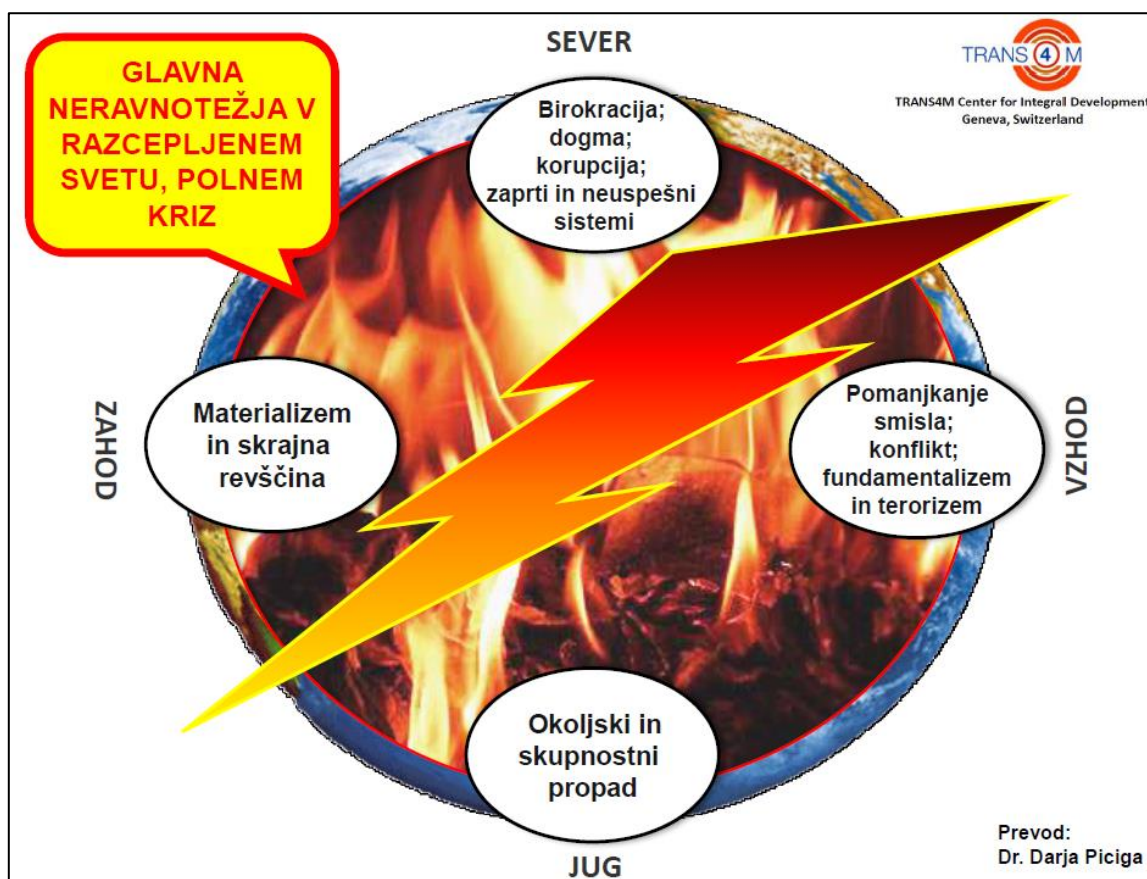
## **35. Neravnotežja znotraj posameznika, organizacije, skupnosti, družbe - in na globalni ravni**

S predstavitvijo celostnega projekta skupnostnega upravljanja z življenjskimi (v veliki meri naravnimi) viri, ki so ga štiri nevladne organizacije poimenovala **Dovolj za vse**, smo v včerajšnjem nadaljevanju zaokrožili obravnavo »južnega« pristopa v trajnostnem modelu Integralne zelene Slovenije. Preden po poti integralnega zelenega razvoja nadaljujemo z odličnimi praktičnimi primeri in konceptualnimi prispevki iz t.i. »vzhodnega« pristopa, posvetimo nekaj trenutkov refleksiji o bolj senčnih plateh Slovenije.

Čeprav se v **Integralni seriji** ukvarjamo predvsem z dobrimi primeri in potenciali za trajnostni razvoj, to ne pomeni, da smo spregledali mnogotere slabosti v slovenski in tudi evropski skupnosti. Menimo sicer, da je kritičnih razprav in razočaranj v slovenski družbi že dovolj, zato želimo z našim pristopom bolj spodbuditi notranji razmislek pri bralcih – to je primerjave med uspešnimi zgodbami in številnimi drugimi dogajanja, ki so pripeljale do slabših rezultatov ali celo propada, na primer pred tem uspešnih podjetij. S pomočjo

konceptualnega okvira integralnih svetov in integralnega zelenega razvoja naj bi lažje razumeli, kateri so bili tisti ključni dejavniki, ki so bili odločilni za uspeh ali neuspeh.

Tovrsten razmislek bomo danes podprli z zaključki profesorjev Lessema in Schiefferja o neravnotežjih, ki so pripeljala do sedanjega stanja, ki ga označita kot razcepljeni svet, poln kriz (z njunimi besedami: »A Divided World on Fire«). Vzroke za pojave, ki so predstavljeni na spodnji sliki, najdeta v neravnotežjih znotraj vsakega od štirih svetov, v odmiku od integralnega modela dinamičnega uravnoteževanja med štirimi sferami: naravo/skupnostjo, kulturo/ozaveščenostjo, znanost/tehnologijo/sistemi, podjetništvom/ekonomijo.<sup>1</sup>

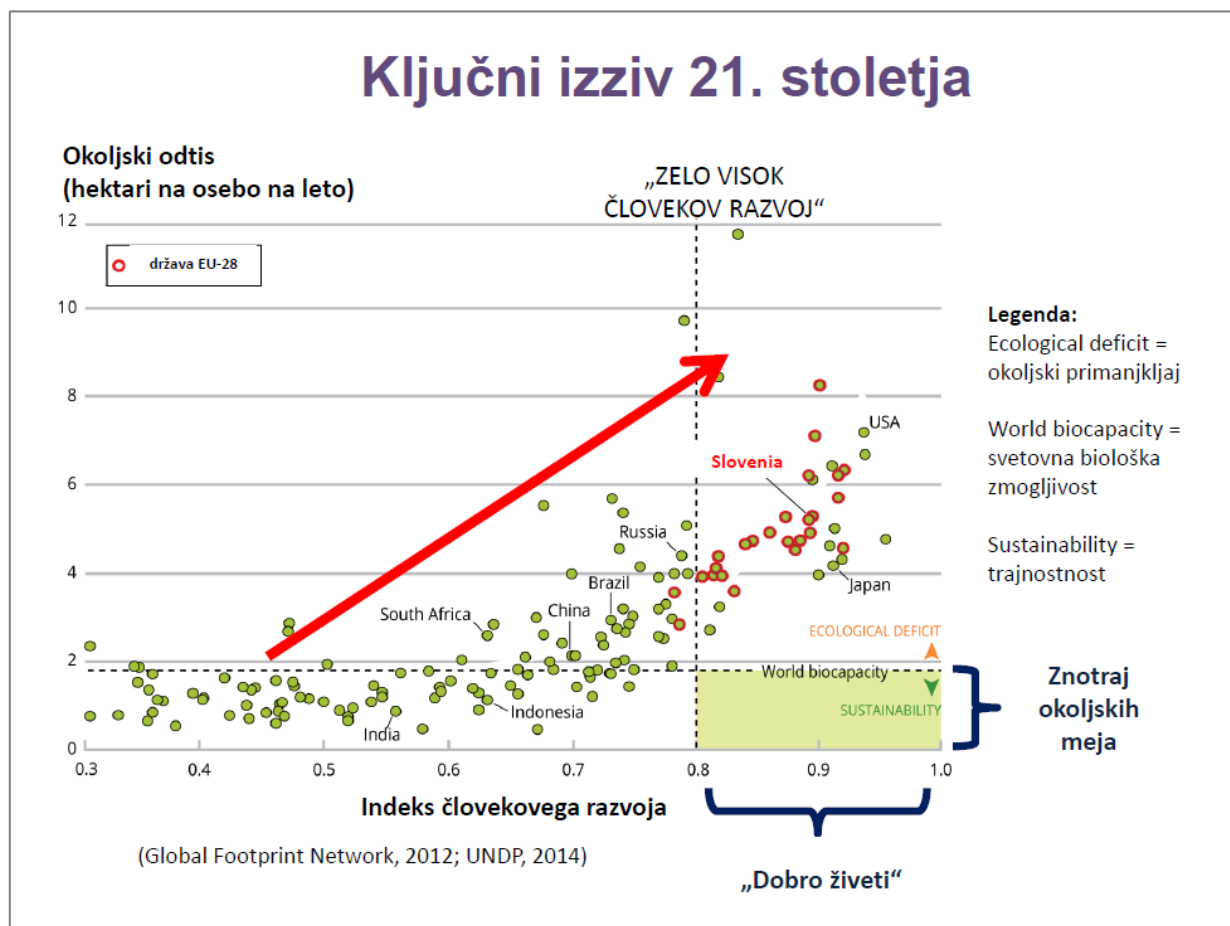


Kot smo prikazali že do sedaj, veliko značilnosti današnjih Slovencev in Slovenije – od zgodovinske dediščine in izkušenj do »prepišne« lokacije na stičišču kultur – predstavlja močne potenciale za integralni zeleni razvoj, celo za vlogo pilotne države, če jih le ustrezno povežemo. Vendar pa se hkrati zavedamo, da poleg dragocenih izkušenj z različnimi »svetovi« (v smislu modela integralnih svetov) doživljamo tudi neravnotežja, ki so značilna za posamezne sfere. Če pogledamo zgornjo sliko, lahko v Sloveniji odkrijemo primere za vsakega od neravnotežij. V knjigi *Integral Green Slovenia* smo zaključili, da je tako kot za večino Evrope tudi za Slovenijo najbolj značilen »severni« pristop. Zato je tudi razumljivo, da so nam posledice neravnotežij v tej sferi dobro poznane: birokracija, dogma, korupcija, zaprti in neuspešni sistemi. Porast materializma in tudi že skrajne revščine lahko pripišemo dobrima dvema desetletjema izkušenj s kapitalističnim ekonomskim modelom (»zahodni« pristop). Ob tem se neravnotežja odražajo tudi v naši »južni« in »vzhodni« sferi: omenimo naj le krize zaradi pomanjkanja smisla življenja (na osebni ravni: uvrščamo se med države z najvišjim številom samomorov in poskusov samomorov), pa tudi obremenjevanje okolja se povečuje.

Z vidika odnosa do okolja je Slovenija upravičeno ponosna na dobro ohranjeno naravo (na teh lestvicah smo med najboljšimi na svetu), narava nam tradicionalno predstavlja posebno vrednoto, hkrati pa je tudi

<sup>1</sup> Ponovno črpamo iz knjige *Integral Development* (Lessem, R. & Schieffer, A., 2014), ki smo jo citirali že v 15. in 16. nadaljevanju, pri osnovni predstavitvi konceptualnega okvira integralnih svetov.

pomemben potencial za trajnostni turizem, kjer smo v globalnem merilu spet med vodilnimi. Vendar pa ne pozabimo, da naš planet tudi prekomerno obremenjujemo, veliko več, kot bi nam pripadalo. Podobno kot druge razvite države dosegamo blaginjo, to je višjo raven družbenega in gospodarskega razvoja, s čedalje večjim obremenjevanjem okolja, to je z izrabo naravnih virov in povečevanjem onesnaževanja. To smer razvoja kaže rdeča puščica na spodnjem grafu, ki ga v zadnjih letih prikazujejo vodilne okoljske inštitucije, kot je Evropska okoljska agencija, in ugledni strokovnjaki, na primer dr. Janez Potočnik. Zato ta prevladujoči razvojni model štejejo za ključni izziv 21. stoletja.



Slika: Ključni izziv 21. stoletja<sup>2</sup>

Položaj držav na grafu temelji na kombinaciji dveh sinteznih kazalnikov in sicer: indeksa človekovega razvoja (Human Development Index - HDI)<sup>3</sup> in okoljskega oz. ekološkega odtisa (Ecological Footprint)<sup>4</sup> na osebo. Z rdečimi krogi so označene države članice EU, med katerimi je po okoljskem odtisu Slovenija dokaj visoko, prav tako je po indeksu človekovega razvoja med državami z zelo visokim človekovim razvojem.<sup>5</sup> Da bi dosegle trajnostnost, se morajo vse države razvijati v smeri proti spodnjemu desnemu kvadrantu, ki je označen z zeleno barvo.

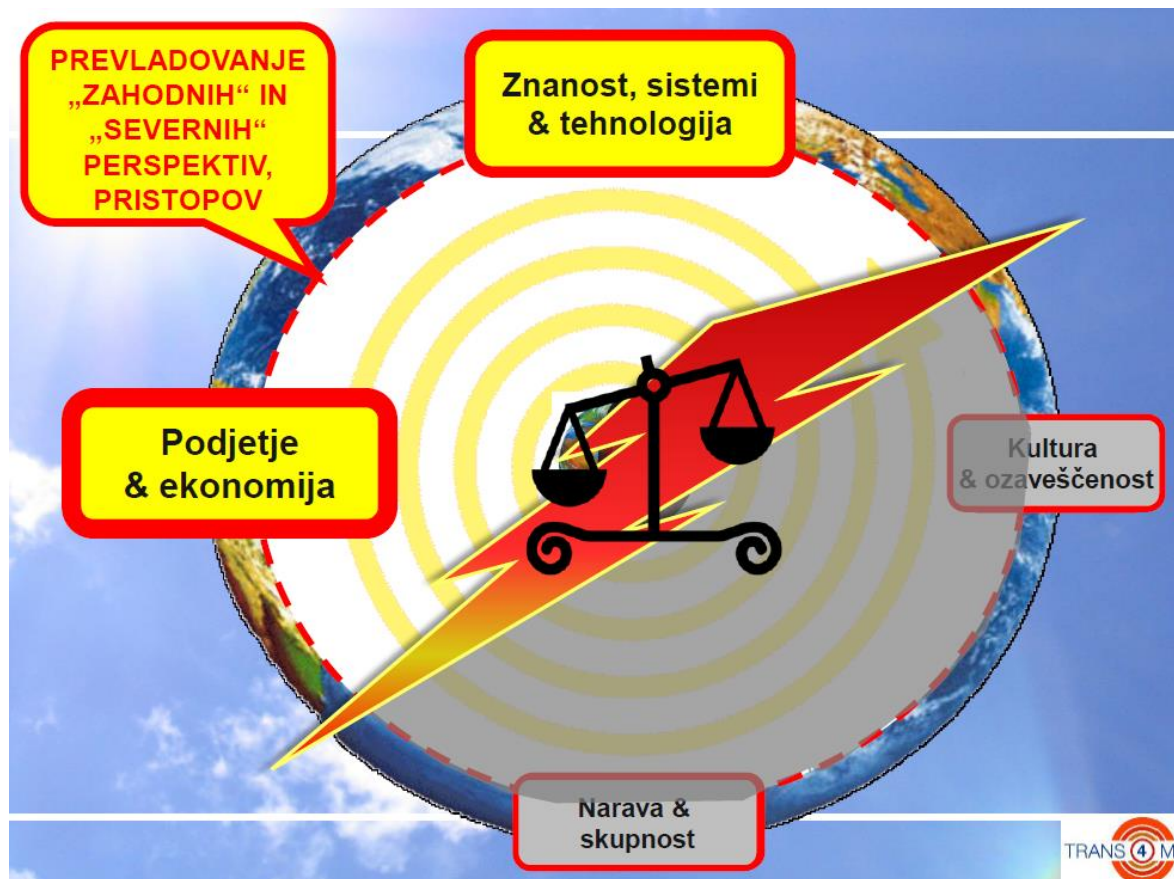
<sup>2</sup> Slika je povzeta po prezentaciji dr. Hansa Bruyninckxa (izvršni direktor EEA) 12. 10. 2016 na ARSO v Ljubljani (prevod: MOP).

<sup>3</sup> HDI je sintezni kazalnik, ki zajema tri dimenzije: zdravje, dohodek in izobrazbo.

<sup>4</sup> Okoljski ali ekološki odtis je sintezni kazalnik okoljskega razvoja, ki je izražen v standardizirani enoti biološko produktivne površine, t. i. globalnih hektarjih (gha). To je rodovitna površina, potrebna za zadovoljitev človekovih potreb po hrani in ohranjanje njegovega življenjskega sloga ter odlaganje pri tem nastajajočih odpadkov.

<sup>5</sup> Več o obeh indeksih v: Ekonomsko ogledalo, št. 3/2017, let. XXIII, str. 27 – 29 (dostopno prek: [http://www.umar.gov.si/fileadmin/user\\_upload/publikacije/eo/2017/3-2017/eoaprilsplet.pdf](http://www.umar.gov.si/fileadmin/user_upload/publikacije/eo/2017/3-2017/eoaprilsplet.pdf)).

Z opozorilom na netrajnosti razvojni model, ki v odnosu do okolja prevladuje v svetu, prehajamo na obravnavo globalnih neravnotežij, kot jo v svoji knjigi *Integral Development* razvijata Lessem in Schieffer. Njuna osnovna teza je predstavljena na spodnji sliki: v razvojnih modelih sodobnega sveta premočno prevladuje »zahodni«, ozko ekonomistični in podjetniški pristop, kar smo v Integralni seriji ugotavljali že večkrat.<sup>6</sup> Običajno se uveljavlja skupaj z racionalističnim »severnim« pogledom na svet.



Naravi in skupnosti ter kulturi in ozaveščenosti (tudi duhovnosti), ki ostajajo "v senci", ter njihovi reintegraciji v celostni razvojni model smo zato v iskanju potencialov za trajnostni razvoj namenili posebno pozornost. V tej smeri bomo še nadaljevali.

Naslednji prispevek objavljamo spet v torek, 3. aprila – tokrat bo dvojni, da ohranimo ritem 10 nadaljevanj v dveh tednih.

*Dr. Darja Piciga*

<sup>6</sup> Začeli smo v [3. nadaljevanju](#).